

PÁRAMO

Geometría del Espacio

Noviembre, 2023 | Abril, 2024

FEDERICO SILVA | BIO

Nació en la ciudad de México un 16 de septiembre, cumpliéndose en este año (2023) cien años de su nacimiento. Este acontecimiento ha dado paso a un número importante de homenajes, pues se trata de unos de los creadores más sobresaliente del siglo XX y principios del XXI. Actualmente el Museo Federico Silva, en la ciudad de San Luis Potosí, presenta una exposición retrospectiva sobre la vida y obra del artista en sus distintas facetas denominada "Federico Silva: un creador combativo". De igual manera la Lotería Nacional para la Asistencia Pública, realizó una serie de billetes de lotería que presentan en cada uno de los vigésimos, una obra del escultor acusando la leyenda "Federico Silva 100 años". El sorteo se llevo a cabo el pasado 5 de noviembre.

Una de sus ultimas exposiciones "Federico Silva, lucha y fraternidad. El triunfo de la rebeldía" fue una muestra de carácter retrospectivo. Se inauguró el 30 de noviembre de 2022 en el Palacio de Bellas Artes para homenajearlo y celebrarlo en vida, desafortunadamente murió el día anterior, sin embargo, el día de la inauguración, el féretro del gran artista ingresó al vestíbulo del Palacio de Bellas Artes en medio de aplausos de familiares, amigos, funcionarios, pintores y escultores sobre la alfombra roja. La gran exposición del maestro Silva se convirtió así en el homenaje póstumo que el pueblo de México, la comunidad artística y el Gobierno de la República, mediante la Secretaría de Cultura, con su Instituto Nacional de Bellas Artes, le rendían al gran pintor y escultor.

Se inicia como pintor autodidacta, fue asistente de David Alfaro Siqueiros, con quien colaboró en el mural "Nueva democracia", en el Palacio de Bellas Artes. Ya para 1945 el joven artista muestra sus primeras pinturas de caballete. Poco tiempo después, presentó una exposición en la Galería de Arte Mexicano, que lo consolidó como pintor, realizó varios murales en el Instituto Politécnico Nacional, en la Normal Superior, entre otros.

En 1967 decide dejar su trabajo figurativo ante las cámaras de televisión, armado con arco y flecha, destruye su obra figurativa para dar paso a la abstracción. Inicia sus trabajos e investigación sobre el arte cinético, en 1969 viaja a Paris en donde perfeccionara su trabajo e investigación sobre el cinetismo, a su regreso a México tiene dos grandes exposiciones de arte cinético, una de ellas en el Museo de Arte Moderno, siendo pionero de esta tendencia en el país. En su taller, convertido prácticamente en un laboratorio experimental, creó obras cinéticas sonoras y luminosas que implican todos los materiales y todas las técnicas del laser y luz solar o artificial, relacionando el arte no solo con la teoría estética de la cual forma parte el movimiento, sino con la naturaleza y la energía, con la ciencia y la técnica.

En 1977 propone, junto a Mathias Goeritz, Manuel Felguerez, Helen Escobedo, Hersúa y Sebastian se lleve a cabo un proyecto escultórico colectivo de gran formato, que busca crear una conexión entre la naturaleza y el arte público; este proyecto se concreta con la creación del "Espacio Escultórico en la Universidad Nacional Autónoma de México.

Para Federico Silva, el arte debería estar vinculado con la sociedad, siendo parte de ella y su reflejo; esta visión lo inclinó a la creación de piezas de arte público monumental situadas en espacios comunes, tanto en México, como en varios países de América, Asia y Europa. Mucha de su escultura se inspira en deidades, la astronomía, calaveras, serpientes y cuadrúpedos que se materializan a través del abstraccionismo geométrico. Claramente se basa en la historia y la memoria de la identidad nacional, conectado con las raíces del pasado del México prehispánico que dialoga con el presente, sin olvidar el sentido de pertenencia universal.

Hacia finales del siglo XX, Federico es invitado para hacer una escultura a la presa y central hidroeléctrica Luis Donaldo Colosio en Huites, cerca del pequeño poblado de CHOIX, situado al norte del estado de Sinaloa, cuando Silva descubre uno de los túneles de Huites de mas de 5,000 mts2 decide crear un mural a manera de las pinturas rupestres, Federico escribe al respecto que las pinturas de Huites están inscritas en la continuidad histórica: "La perseverancia de la identidad como condición de la existencia".

A partir de 1985, Federico Silva se estableció en Amaxac de Guerrero, en el estado de Tlaxcala en la ex fábrica de hilos "La Estrella", transformada por Silva en un taller multidisciplinario en la que tuvieron cabida todos sus proyectos. La Estrella fue también un hogar para Federico Silva y su compañera de vida María Esther González Tovar. En el 2003, gracias a su generosidad y con el apoyo del licenciado Fernando Silva Nieto, Gobernador del Estado de San Luis Potosí, se establece el Museo Federico Silva Escultura Contemporánea, siendo el único en México y en América Latina, dedicado exclusivamente a la escultura.

Rubén Bonifaz Nuño escribió "Vasta es la experiencia plástica de Federico Silva; es inagotable su curiosidad intelectual, que lo ha inducido a exploraciones sin entrega en los campos del arte. Del realismo a la abstracción; de la pintura de caballete a la escultura urbana; del grabado minúsculo a la pintura mural; de la maciza gravedad de la masa a la ligereza del arte cinético, su obra se ha desarrollado en innumerables apariciones. Indagador también de los materiales y herramientas aptos a sus intenciones estéticas, ha ensayado el lápiz y el pincel, el cincel y el buril, la roca y el cemento, el oleo, la acuarela, el pastel, la encáustica, el fresco, la madera y los metales".

Como podemos ver, la obra creada por el Maestro Silva a lo largo de una fructífera vida en la que también se dio tiempo de escribir y publicar varios volúmenes, es muy vasta, en esta ocasión la Galería Páramo únicamente presenta una pequeña muestra a manera de degustación de lo que es la obra de este gran artista, esperamos sea de su agrado.

ÁGUEDA LOZANO | BIO

Águeda Lozano, pintora y escultora, nace en Ciudad Cuauhtémoc en 1944. Realizó sus primeros estudios de Artes Plásticas en la Universidad de Nuevo León, entre los años de 1960 y 1964. Durante este último año, dirigió además el taller de pintura y dibujo de dicha casa de estudios. Una vez graduada, realizó varias exposiciones en diferentes Estados de la República. Fue en 1968 que se estableció en la Ciudad de México y expuso por primera vez fuera del país, en Caracas, Venezuela y en San Francisco, EUA. Dos años más tarde, viajó a Europa en busca de nuevos horizontes y se estableció en París, Francia; en el año de 1971, donde ganó por concurso su entrada a la Ciudad Internacional de las Artes. Ese mismo año, el Museo de Arte Moderno de París adquirió una de sus obras y fue reconocida con el premio del Festival Internacional de Cagnes-sur-Mer. En 1973 firmó contrato con la Galería Maestro Alberto, realizó exposiciones alrededor de Europa y participó en bienales internacionales. El año de 1976 fue buen año para la artista, ya que el Maestro Fernando Gamboa la invitó a realizar una exposición individual en el Museo de Arte Moderno de la Ciudad de México. Un año más tarde, participaba en la exposición Horizonte-Juventud, en el Gran Palacio, en París; el Fondo Nacional de Arte Contemporáneo, adquirió una de sus pinturas; fue invitada por el crítico André Parinaud al proyecto Muebles Pinturas, Muebles Esculturas, para el centro Nacional de Arte y Cultura Georges Pompidou; participó en la Bienal Iberoamericana en México y le fue otorgada una mención especial en 1978.

En 1980 integró una colección de setenta artistas, principalmente franceses, para Chihuahua. Dos años después se publicó el libro "Conociendo la pintura de Águeda Lozano". Otro año fuerte en la carrera de Águeda fue en 1986, pues participó en la Exposición Nacional de Artes Plásticas del Instituto Nacional de Bellas Artes en la Ciudad de México y una de sus obras fue adquirida para acervo de este instituto. En ese mismo año, fue invitada a exponer en el Museo del Palacio de Bellas Artes y recibió el premio Tomás Valles otorgado por Fomento Cultural de Chihuahua. Expuso en la Galería Oliver Nouvellete en París. También realizó en la Ciudad de México su escultura monumental de acero inoxidable "La lanza de San Gerónimo" e ilustró la portada del libro de texto gratuito de matemáticas del quinto grado de la SEP.

Para 1990, participaba en la gran exposición "México: Esplendor de Treinta Siglos" que se presentó en Nueva York y otras ciudades de la Unión Americana, así como, en México. En 1992 participó en la exposición mundial de Sevilla y en 1999 ganó por concurso, ante el Comité Permanente de Estatus de París, la realización de una obra de gran formato para la Plaza de México que se inauguró en el año 2006. Es la única artista contemporánea que tiene una escultura de gran formato en París.

Múltiples críticos de arte han comentado sobre la obra plástica y su escultura, entre estos, Gérard Xuriguera dice: "Establecida en París desde 1971, una vez emancipada de los restos figurativos que caracterizaban su entonces factura, opta por la abstracción y ejerce en forma simultánea la escultura".

Luis Ignacio Sáinz dice de la obra de Águeda Lozano: "La maravilla de los creadores es que no hacen caso de la objetividad homogénea del mundo, se apropian de la realidad con el único propósito de brindar su personal testimonio..."

Con respecto a su obra pictórica y escultórica dice: "Vuelo y entronización de la línea vertical, ascendente, suspendida, flotando, en la tela y el acero..." (Venas de Acero)

Águeda Lozano es sin lugar a dudas, una artista universal y una de las más destacadas creadoras mexicanas.

En el terreno de la pintura, continúa incansable en su búsqueda de la abstracción, que la llevará a plasmar un universo de texturas, en las que podemos advertir elementos estructurales y franjas de color difuminadas que remarcan sus característicos rompimientos de planos que distinguen su pintura.

Sus formas tridimensionales, donde las curvas parecieran tener mayor peso, nos llevan suavemente a espacios de libertad, logrando que su escultura posea un movimiento extraordinario. Así mismo, en su obra, nos presenta rasgaduras donde pareciera que el material se rompe como una hoja de papel. Otras veces, adiciona a su obra mástiles que apuntan al cielo.

Incansable a su tarea creativa, Águeda Lozano nos ofrece un discurso rico y elocuente capaz de producirnos gran placer estético.

EMANUEL TOVAR | BIO

Emanuel Tovar (n.1974) nació en Guadalajara, México, donde actualmente vive y trabaja. El trabajo de Tovar parte de los conflictos y vulnerabilidades de la condición humana. Se interesa por la materia, por la escultura como reflejo de un contexto social, como medio para la construcción de diálogos. Sus deconstrucciones geométricas, que parecieran meros ejercicios formales, funcionan como metáfora de la desintegración de las líneas estructurales que se van fracturando y transformando. La fragilidad se vuelve una constante en su búsqueda creativa mientras cuestiona los esquemas sociales y los del arte mismo. Utilizando materiales y elementos olvidados, reciclados, reutilizados y recuperados de un contexto social en el que prevalece el consumismo y las clases sociales son cada vez más marcadas, elabora construcciones a través de un proceso caótico y precario muy similar a las prácticas que ocurren en contextos conflictivos (donde se construye con lo más elemental y cercano que ofrece el entorno), generando tensiones para hacernos conscientes de aquello que prevalece en una periferia cercana; para recuperar las "otras" historias que crecen como parásitos alimentados por los desechos de la sociedad. Tovar piensa en la periferia como una suerte de cinturón de contención de las sociedades capitalistas, donde encuentra realidades abstractas en un contexto fugaz de economía frágil, de arquitecturas percederas alejadas del orden establecido. Discutir la precariedad, reflexionar sobre el poder de la acción, la labor humana y el trabajo, planteando escenarios en donde el sistema parece resquebrajarse. Con base al contexto anterior, sus obras se convierten en postales que retratan el caos suburbano en una suerte de antítesis de la perfección estética.



GEOMETRÍA DEL ESPACIO, 2023
Vista de la exposición
Páramo, Guadalajara, México



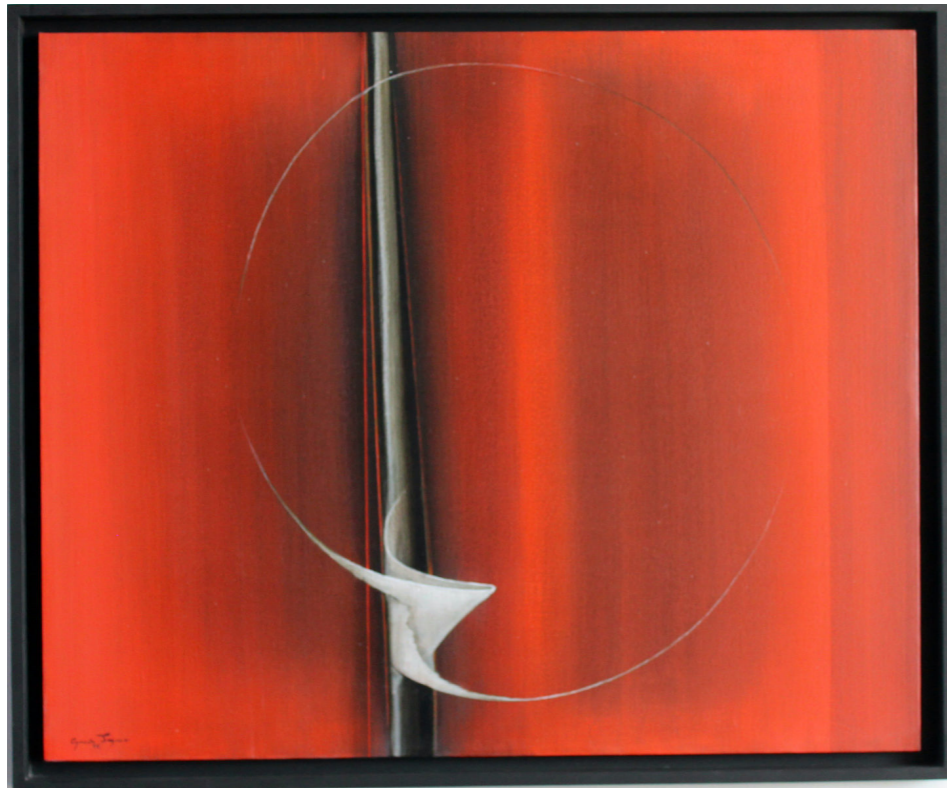
Federico Silva
Cosmos, 2011
Pintura sobre tela
86.61 x 86.61 " / 220 x 220 cm



Federico Silva
De la serie Paisajes
Paisaje I, 2002
Técnica mixta
43.31 x 39.37 " / 110 x 100 cm



GEOMETRÍA DEL ESPACIO, 2023
Vista de la exposición
Páramo, Guadalajara, México



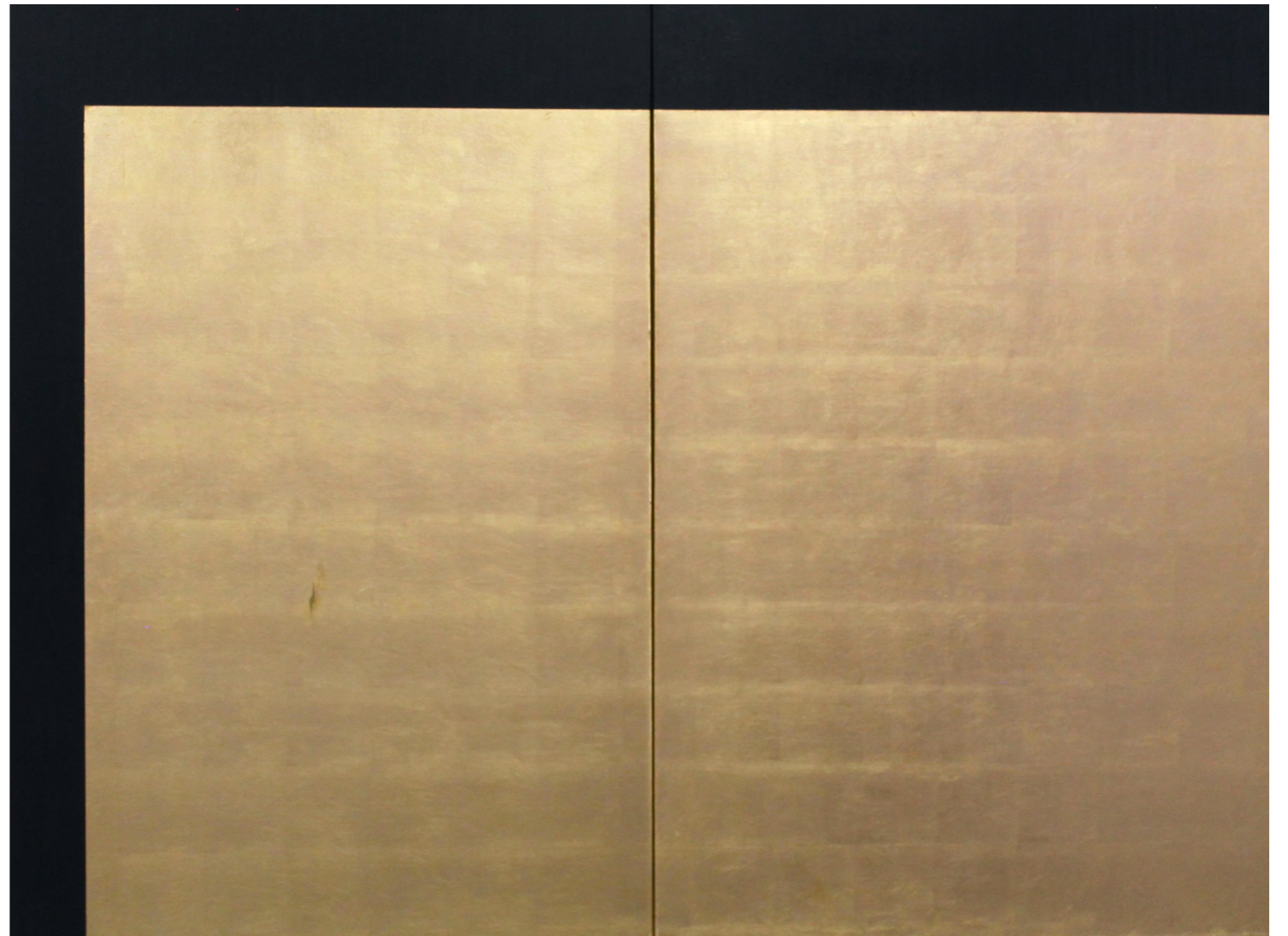
Agueda Lozano
Ramplie de Désir
Pintura sobre lino
45.28 x 37.01 " / 115 x 94 cm



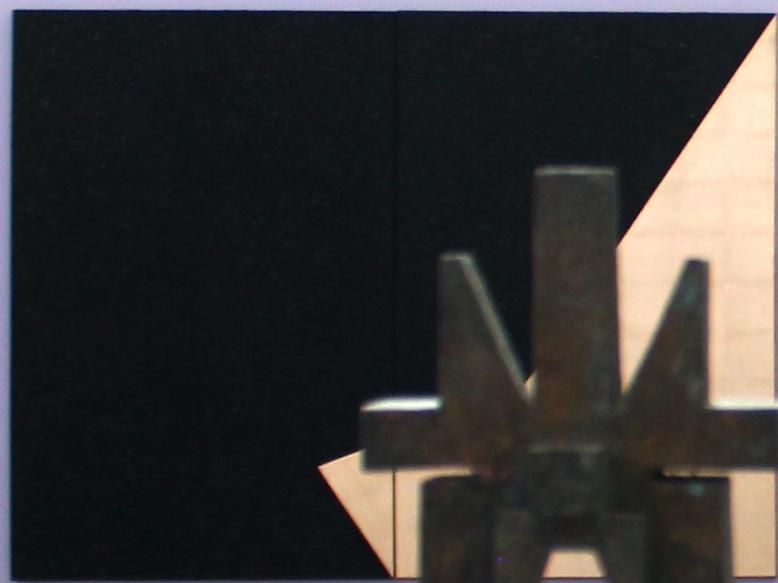
Federico Silva
Tormenta, 2004
Fierro



Federico Silva
Tláloc, 1995
Basalto, mármol negro y piedra de Querétaro
martillada
17.72 x 7.48 x 4.72 "



Emanuel Tovar (1974)
Rebote Cósmico III I/II, 2016
Oil and leaf gold on canvas (díptico)
70.87 x 47.24 x 1.97 " / 180 x 120 x 5 cm



GEOMETRÍA DEL ESPACIO, 2023
Vista de la exposición
Páramo, Guadalajara, México



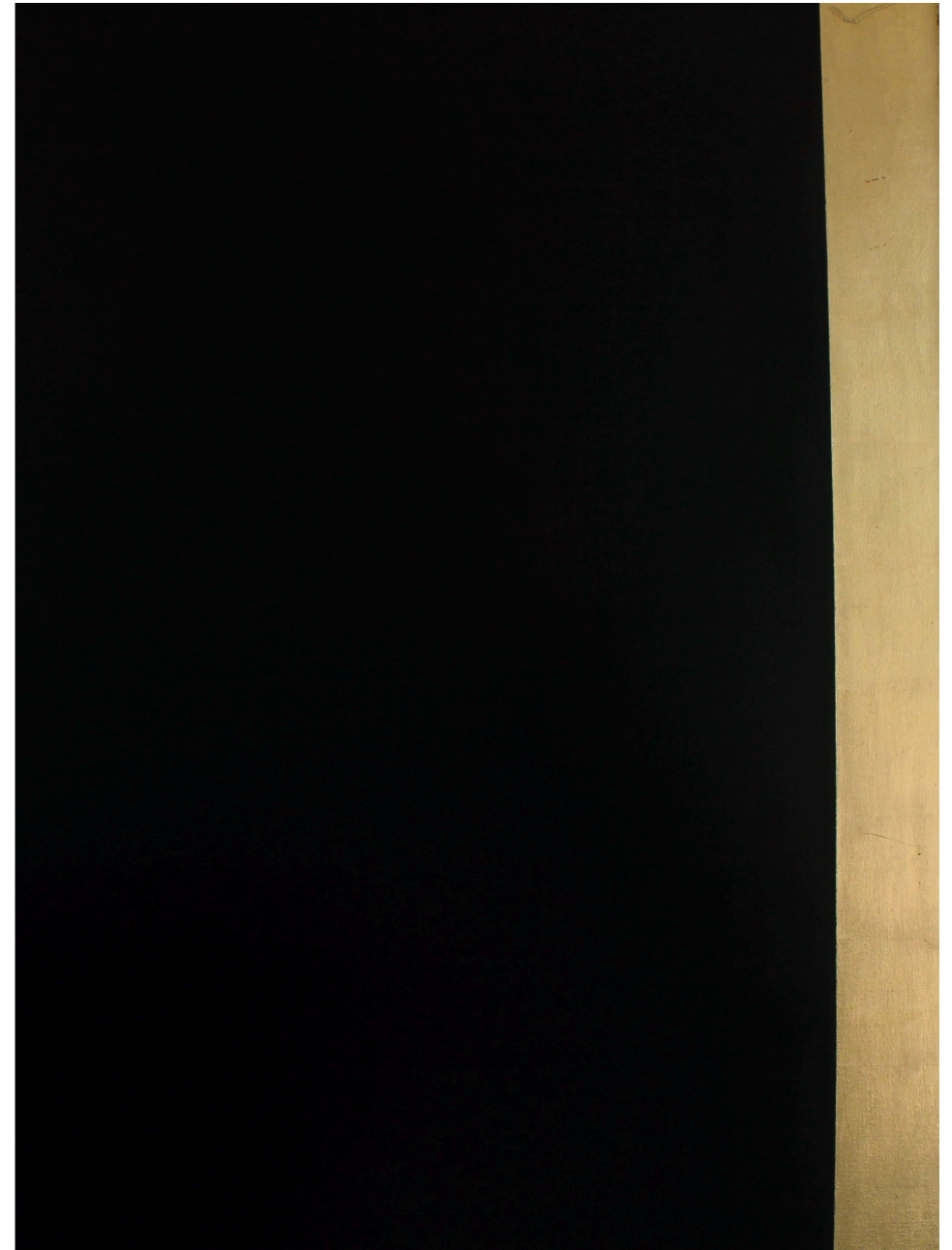
Agueda Lozano
Reposo
Pintura sobre lino
44.88 x 34.65 "
114 x 88 cm



Agueda Lozano
Danza de espejos
Acero inoxidable
21.65 x 19.29 x 17.72 " / 55 x 49 x 45 cm



Agueda Lozano
Profils Lumineaux
Pintura sobre lino
23.62 x 23.62 " / 60 x 60 cm



Emanuel Tovar (1974)
Rebote Cósmico XXIII, 2016
Oil and leaf gold on canvas
70.87 x 47.24 x 1.97 "

GEOMETRÍA DEL ESPACIO, 2023 EXPOSICIÓN

Tres generaciones de artistas mexicanos que comparten la vocación por equilibrar razones y emociones con profundo conocimiento de la técnica y dispuestos a innovar y resignificar sus procesos, comparten espacio mostrando que existen vasos comunicantes entre sus personales vocabularios plásticos. Federico Silva (1923-2022), Águeda Lozano (1944) y Emanuel Tovar (1974) dialogan con intensidad en el espacio plural de la Galería Páramo, uno de los epicentros de la vida cultural del Occidente mexicano.

Federico Silva, cronista del movimiento, la luz y el sonido, comprendió a cabalidad que los objetos poseen su peculiar espíritu. Guardián de la tradición, a la que renueva para que no se diluya en el silencio y el vacío. La suya, es una fábrica con pertinencia social, vigor técnico y armonía artística. La suya es una obra dilatada plena de profundidad y armonía que lo convierte en el más completo y destacado artista de su generación. Su vocabulario plástico es expresión rotunda de su luminosa singularidad en la escultura, la pintura, la estampa.

Águeda Lozano ha fatigado todos los géneros y técnicas en su lucha por la expresión. Trabaja el metal como seda, el papel como piedra, la tela como aire. Sus formas son evocadoras de pasiones, ideas y símbolos, destinadas a arrancarle a la circunstancia fenoménica su significado, mostrándonos fractales desconocidos de su esencia. Su estética desafía la gravedad por la sorprendente ligereza de sus constelaciones. Una tradición con vocación moderna. Energía renovadora sustentada en una belleza que invita a la contemplación.

Dada su formación multidisciplinaria, Emanuel Tovar es un hacedor de constelaciones inverosímiles que escruta y amplía los territorios de la escultura, el performance y la instalación. Interviene sin remilgos el espacio, la anatomía, además de los entes y cosas de la vida diaria armándolos en calidad de estrategias de expresión filosófica y política que polemizan con la realidad y cuestionan el orden imperante. En su corpus se demuelen los estereotipos de la vida y el arte. Extenúa materiales humildes en su afán por descifrar los entuertos de la realidad.

Alquimistas de la esperanza que se ciñen a los versos de Enrique González Martínez:

Huye de toda forma y de todo lenguaje

que no vayan acordes con el ritmo latente

de la vida profunda...y adora intensamente la vida

y que la vida comprenda tu homenaje.

Luis Ignacio Sáinz

Av. Hidalgo 1228,
Col. Americana – C.P. 44160
Guadalajara, Jalisco, México

T. +52 (33) 3825 0921
info@paramogaleria.com

www.paramogaleria.com

PÁRAMO